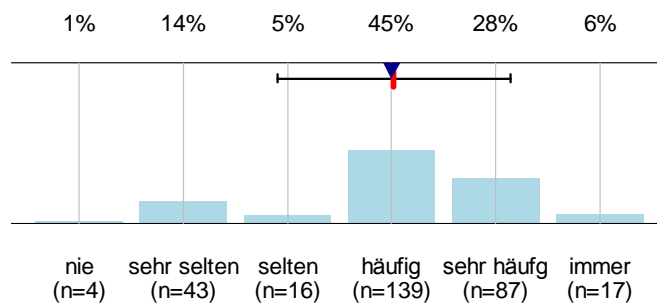
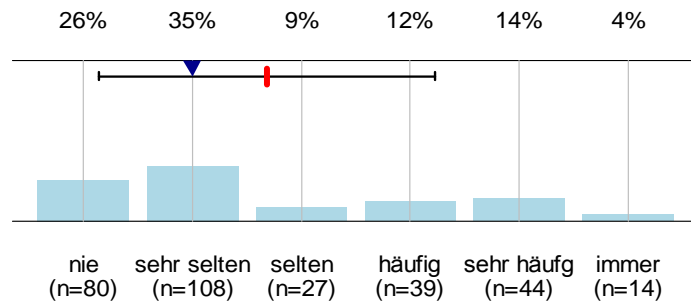


Abbildung 7: Grafische Darstellung der Fragen zur Häufigkeitsverteilung (6-stufige Likert-Skala)



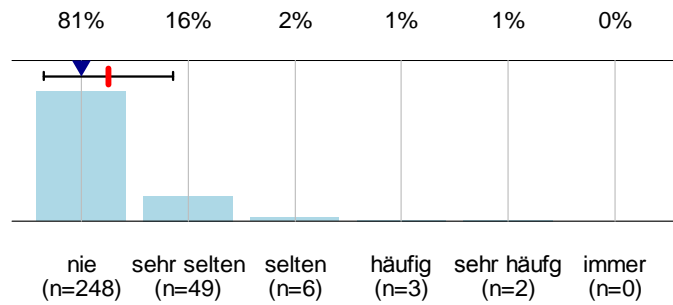
Mw: 4.02, SD: 1.11, Median: 4

Abbildung 1: Verwenden Sie auf Ihrer Intensivstation in der Sepsistherapie: Hydrokortison



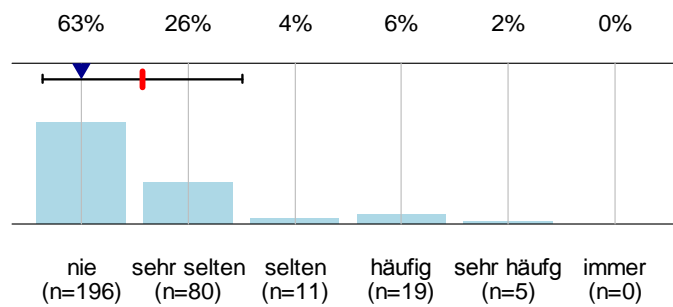
Mw: 2.68, SD: 1.54, Median: 2

Abbildung 2: Volumenersatz in der Sepsistherapie umfasst in Ihrem Haus: NaCl 0,9%



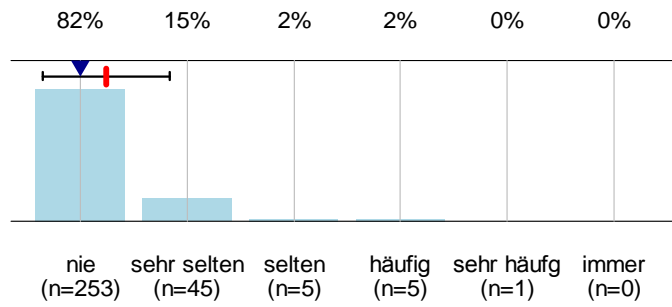
Mw: 1.25, SD: 0.6, Median: 1

Abbildung 3: Volumenersatz in der Sepsistherapie umfasst in Ihrem Haus: HES-Lösung, 10%



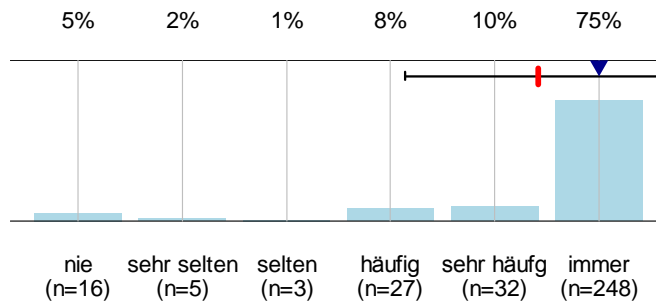
Mw: 1.58, SD: 0.94, Median: 1

Abbildung 4: Volumenersatz in der Sepsistherapie umfasst in Ihrem Haus: Albumin 20%



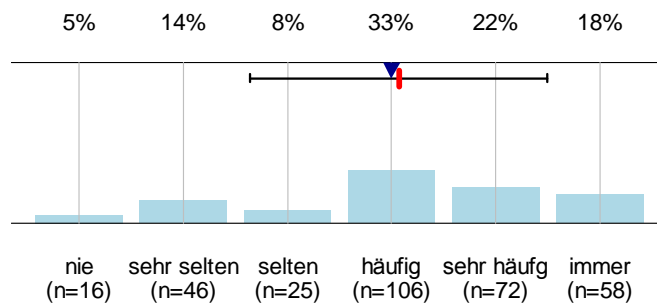
Mw: 1.24, SD: 0.59, Median: 1

Abbildung 5: Volumenersatz in der Sepsistherapie umfasst in Ihrem Haus: Albumin 5%



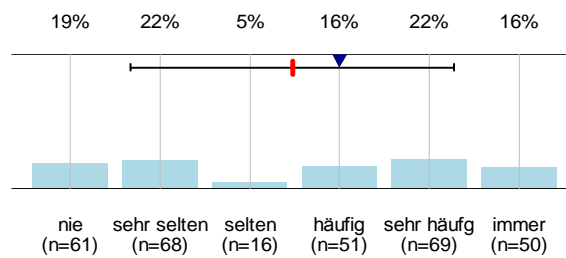
Mittelwert (Mw): 5.41, Standardabweichung (SD): 1.27, Median: 6

Abbildung 6: Ist der in Ihrem Haus für die Intensivstation zuständige Arzt/Ärztin ausschließlich der Intensivstation zugeordnet?



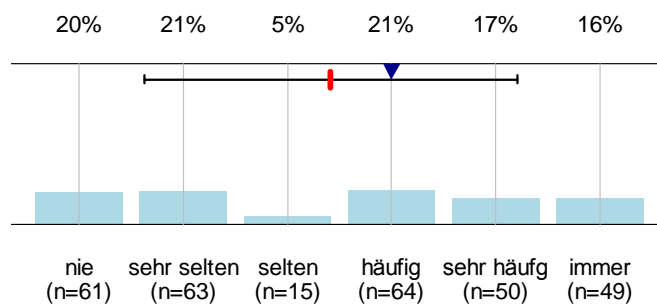
Mw: 4.07, SD: 1.43, Median: 4

Abbildung 7: Benutzen Sie auf Ihrer Intensivstation „standard operating procedures“ (SOPs)?



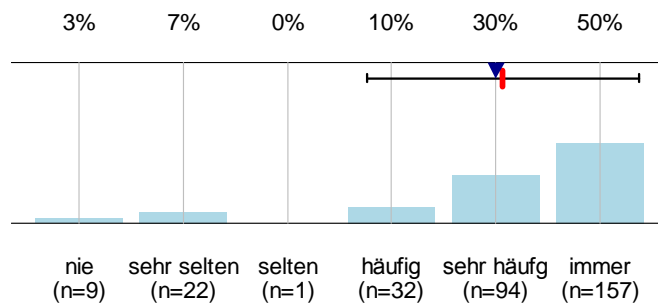
Mw: 3.47, SD: 1.8, Median: 4

Abbildung 8: Werden auf Ihrer Intensivstation Weaningprotokolle benutzt?



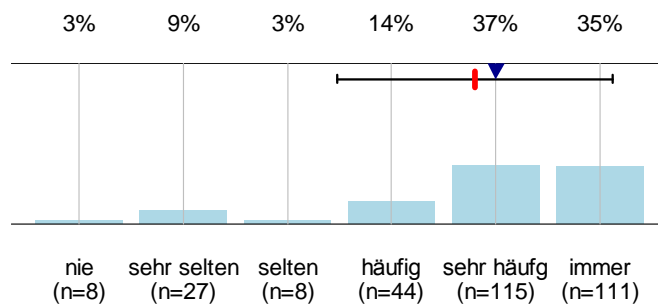
Mw: 3.42, SD: 1.79, Median: 4

Abbildung 9: Nutzen Sie in Ihrem Haus Mikrobiologische Konferenzen?



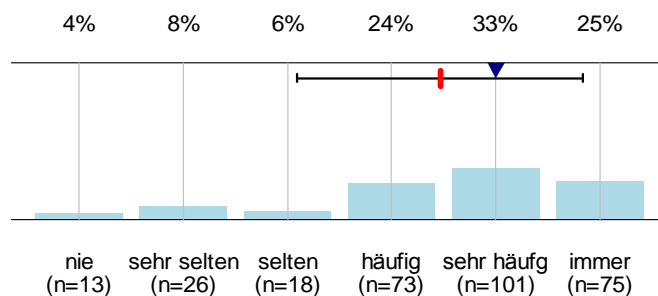
Mw: 5.07, SD: 1.3, Median: 5

Abbildung 10: Bestimmen Sie das C-reaktive Protein (CRP)?



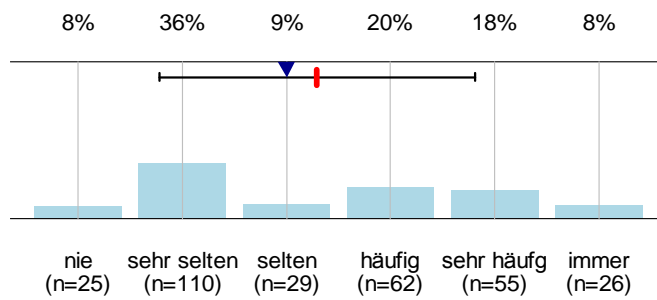
Mw: 4.8, SD: 1.32, Median: 5

Abbildung 11: Bestimmen Sie Pro-Calcitonin?



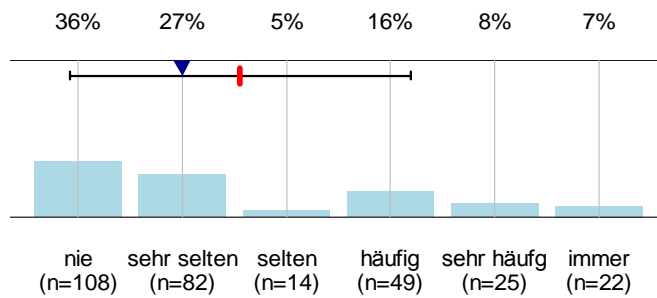
Mw: 4.46, SD: 1.37, Median: 5

Abbildung 12: Wie häufig nehmen Sie bei Sepsisverdacht 2 Blutkulturpärchen ab?



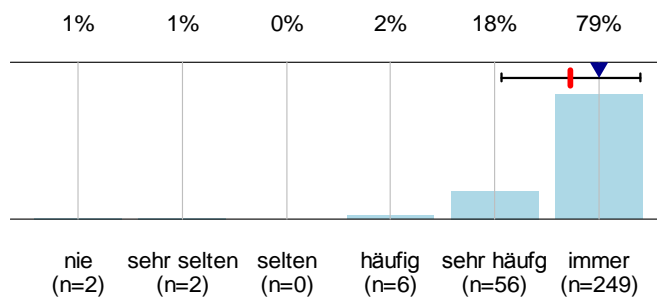
Mw: 3.29, SD: 1.51, Median: 3

Abbildung 13: Wie häufig nehmen Sie bei Sepsisverdacht mehr als 2 Blutkulturpärchen ab?



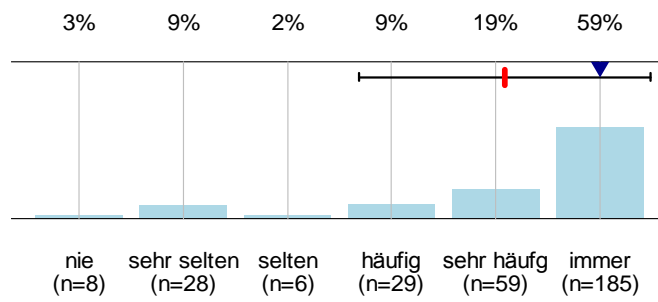
Mw: 2.56, SD: 1.64, Median: 2

Abbildung 14: Verwenden Sie in Ihrem Haus PCR-Diagnostik bei Sepsisverdacht?



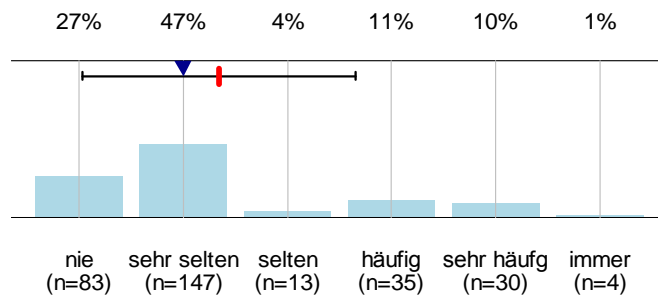
Mw: 5.73, SD: 0.66, Median: 6

Abbildung 15: Das Monitoring septischer Patienten umfasst in Ihrem Haus: Invasive Blutdruckmessung



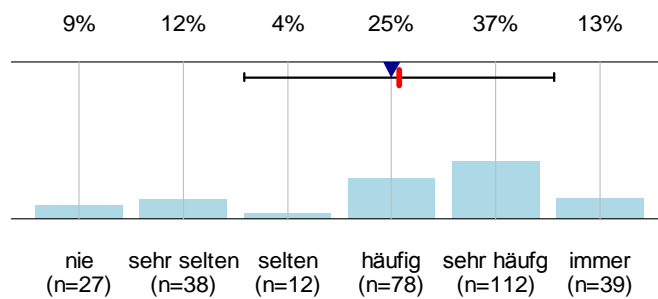
Mw: 5.09, SD: 1.4, Median: 6

Abbildung 16: Das Monitoring septischer Patienten umfasst in Ihrem Haus: Zentral-venöse-Druckmessung



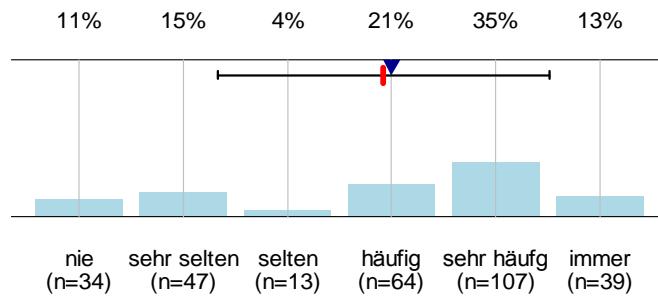
Mw: 2.34, SD: 1.31, Median: 2

Abbildung 17: Das Monitoring septischer Patienten umfasst in Ihrem Haus: Pulmonal-arterielle Druck- / Herzzeitvolumenmessung



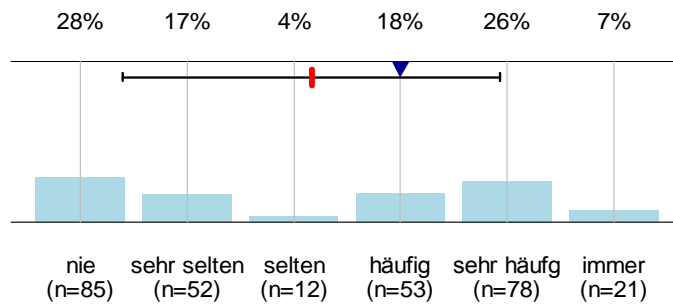
Mw: 4.07, SD: 1.49, Median: 4

Abbildung 18: Das Monitoring septischer Patienten umfasst in Ihrem Haus: Volumetrische Parameter (GEDV / EVLW)



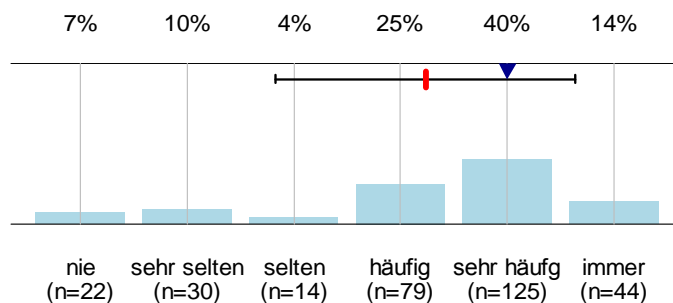
Mw: 3.92, SD: 1.59, Median: 4

Abbildung 19: Das Monitoring septischer Patienten umfasst in Ihrem Haus: Dynamische Parameter (SVV / PPV)



Mw: 3.17, SD: 1.77, Median: 4

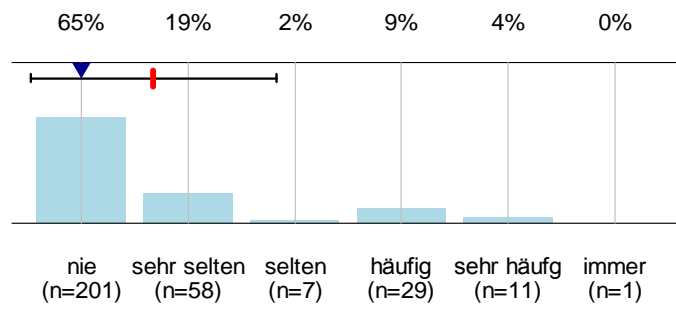
Abbildung 20: Das Monitoring septischer Patienten umfasst in Ihrem Haus: Transpulmonale Herzzeitvolumenmessung



Mw: 4.23, SD: 1.4, Median: 5

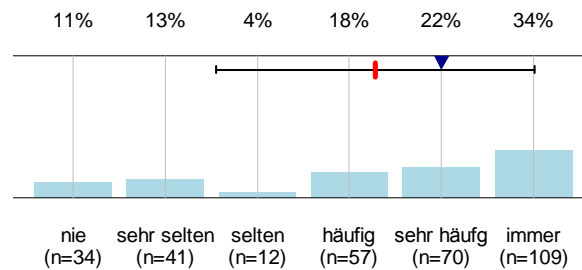
Abbildung 21: Das Monitoring septischer Patienten umfasst in Ihrem Haus: kalibrierte minimalinvasive Herzzeitvolumenmessung (z. B. PiCCO™)





Mw: 1.68, SD: 1.15, Median: 1

Abbildung 22: Das Monitoring septischer Patienten umfasst in Ihrem Haus: nicht kalibrierte minimalinvasive Herzzeitvolumenmessung (z. B. FloTrac™ / Vigileo™)



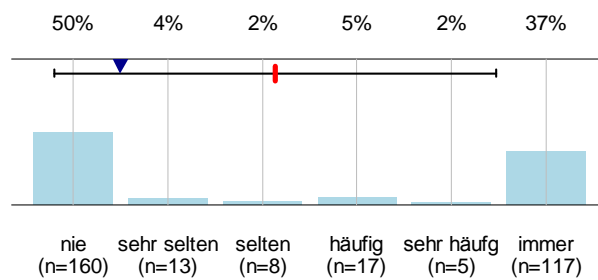
Mw: 4.28, SD: 1.73, Median: 5

Abbildung 23: Erfolgt auf Ihrer Intensivstation die Stadieneinteilung der Sepsis nach der Definition der Konsensus-Konferenz von 1992?

**Bitte beantworten Sie folgende Fragen:**

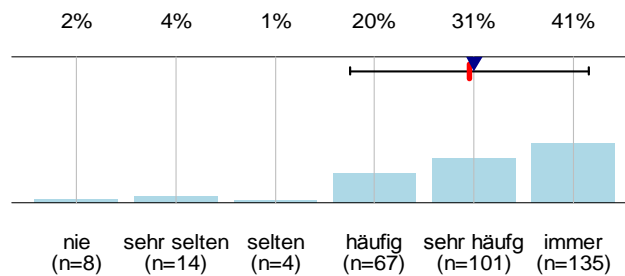
Arbeiten Sie mit einem Patientendatenmanagementsystem (PDMS)?

Mw: 3.14, SD: 2.33, Med: 1.5



Wenden Sie Blutzuckereinstellungen mit definiertem Grenzwert an?

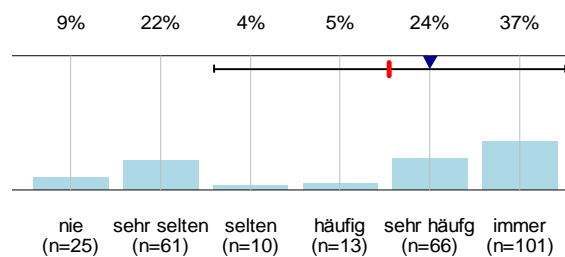
Mw: 4.96, SD: 1.2, Med: 5



**Bitte beantworten Sie folgende Fragen zu Beatmung & Lagerung:**

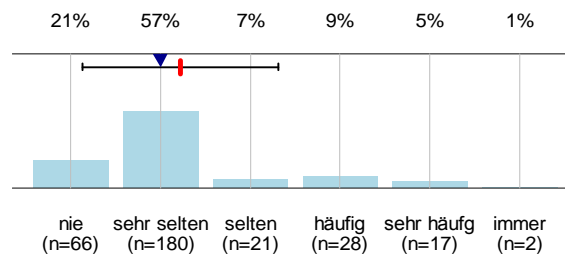
Wie häufig nutzen Sie in Ihrem Haus druckkontrollierte Beatmungsformen (z. B. PCV)?

Mw: 4.55, SD: 1.95, Med: 5



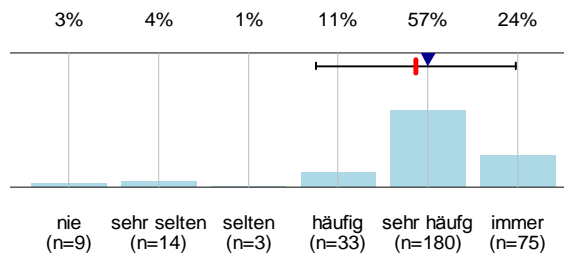
Wie häufig nutzen Sie in Ihrem Haus volumenkontrollierte Beatmungsformen (z. B. IPPV, CPPV)?

Mw: 2.22, SD: 1.08, Med: 2



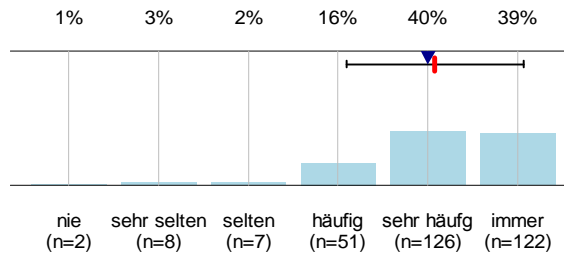
Wie häufig nutzen Sie in Ihrem Haus druck-/zeitkontrollierte Beatmungsformen ( z. B. BiPAP)

Mw: 4.87, SD: 1.11, Med: 5



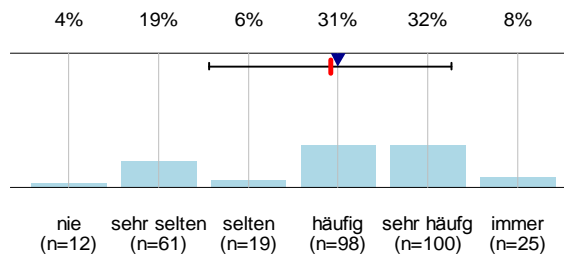
Verwenden Sie auf Ihrer Intensivstation die 30°-Oberkörper-Hochlagerung?

Mw: 5.08, SD: 0.98, Med: 5



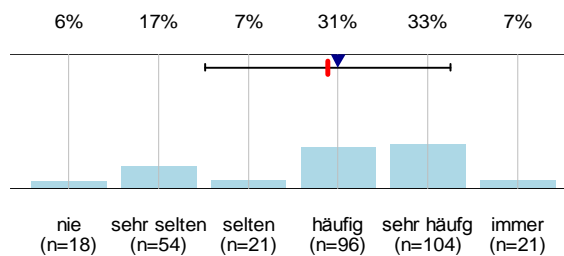
Werden Patienten mit eingeschränkter Oxygenierung auf Ihrer Intensivstation intermittierend auf dem Bauch gelagert?

Mw: 3.91, SD: 1.35, Med: 4



Verwenden Sie auf Ihrer Intensivstation die wechselseitige 135°-Lagerung bei Patienten mit Oxygenierungsproblemen?

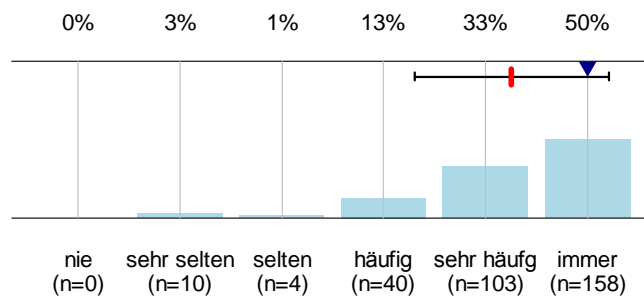
Mw: 3.88, SD: 1.36, Med: 4



## Welche der folgenden klinisch-chemischen Laborparameter nutzen Sie zur Diagnose einer bakteriellen Infektion?

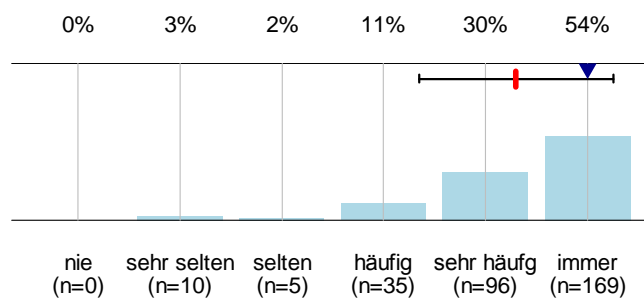
Fieber

Mw: 5.25, SD: 0.95, Med: 6



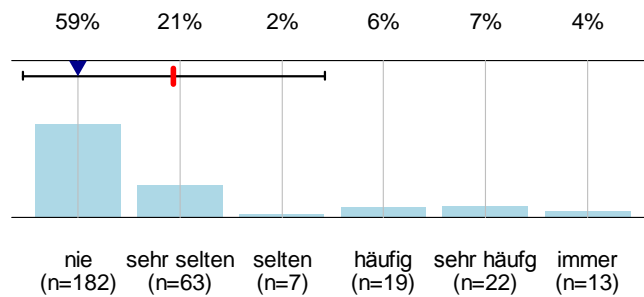
Leukozyten

Mw: 5.3, SD: 0.95, Med: 6



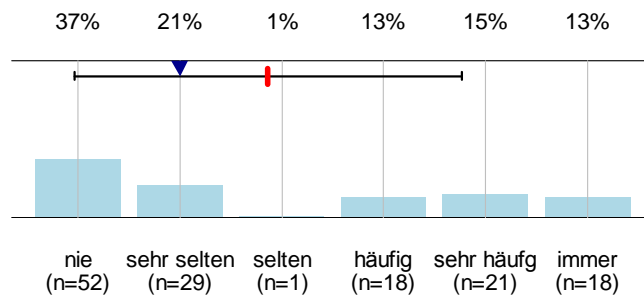
Interleukin-6 (IL-6)

Mw: 1.94, SD: 1.48, Med: 1



Sonstige

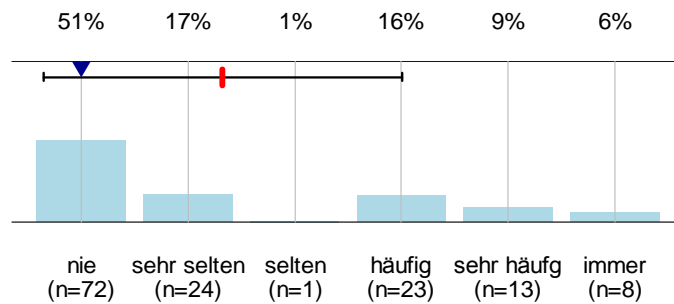
Mw: 2.86, SD: 1.9, Med: 2



## Volumentherapie

Sonstige

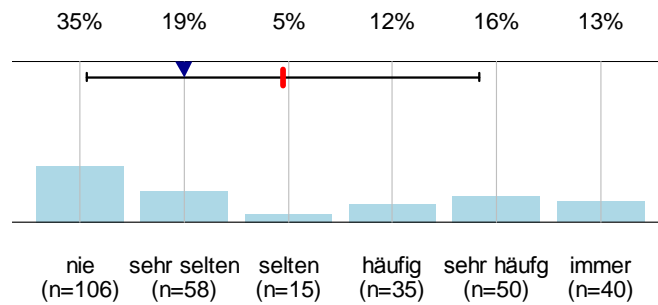
Mw: 2.33, SD: 1.68, Med: 1



## Verwenden Sie auf Ihrer Intensivstation in der Sepsistherapie:

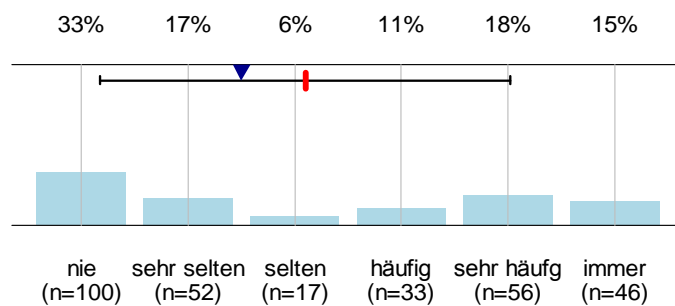
Selen (bei Patienten in der schweren Sepsis)

Mw: 2.95, SD: 1.88, Med: 2



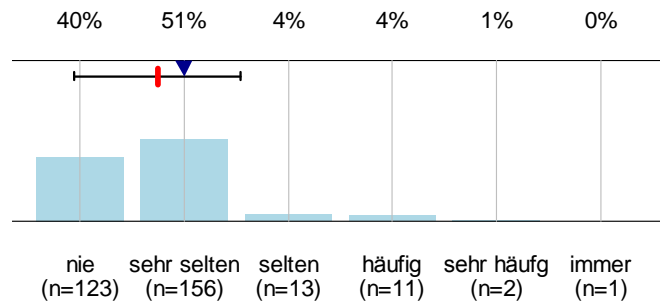
Selen (bei Patienten im septischen Schock)

Mw: 3.1, SD: 1.92, Med: 2.5



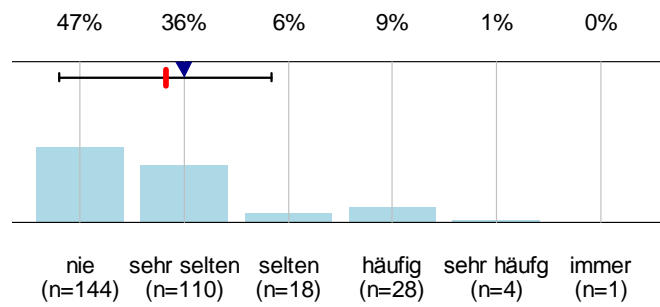
aktiviertes Protein C (Xigris®)

Mw: 1.75, SD: 0.8, Med: 2



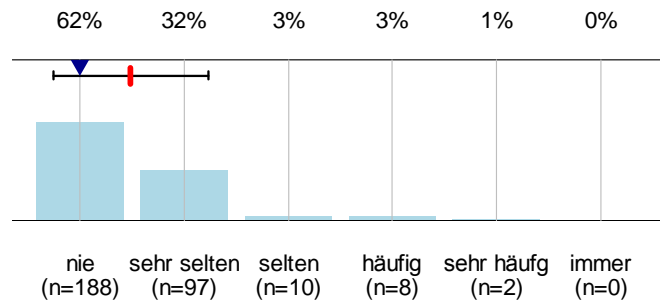
Antithrombin

Mw: 1.82, SD: 1.02, Med: 2



Immunglobuline

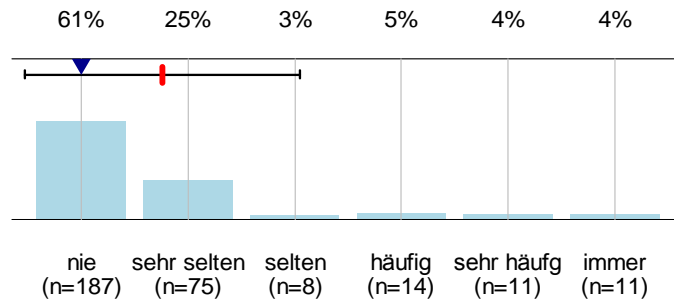
Mw: 1.49, SD: 0.74, Med: 1



**Bitte beantworten Sie folgende Fragen zu Hygienemaßnahmen:**

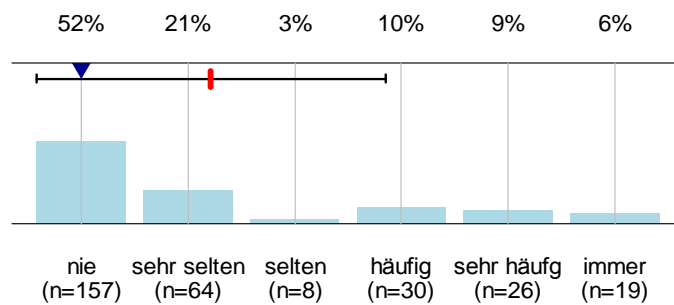
Wenden Sie in Ihrem Haus SDD (Selektive Darm Dekontamination) an?

Mw: 1.76, SD: 1.29, Med: 1



Wenden Sie in Ihrem Haus SOD (Selektive Orale Dekontamination) an?

Mw: 2.21, SD: 1.63, Med: 1



Wie häufig nehmen Sie bei Sepsisverdacht **1** Blutkulturpärchen ab?

Mw: 3.74, SD: 1.92, Med: 4

